



ព្រឹត្តិបត្រព័ត៌មាន

នាយកដ្ឋានផែនការ និងព័ត៌មានសុខាភិបាលរបស់
ក្រសួងសុខាភិបាល និងអង្គការ យូ អេស៊ី



USAID
ជំនួយពីពលរដ្ឋអាមេរិក



ខែ មេសា ឆ្នាំ ២០១១

លេខ៤

ប្រព័ន្ធព័ត៌មានសុខាភិបាលកម្ពុជា តាមរយៈគេហទំព័រ

ការគ្រប់គ្រងប្រព័ន្ធព័ត៌មានសុខាភិបាលប្រកបដោយប្រសិទ្ធភាពជាកត្តាជំរុញធ្វើឲ្យ
ការសម្រេចចិត្តល្អប្រសើរ នឹងការផ្តល់សេវាសុខាភិបាលប្រកបដោយគុណភាព


១ - ការវិនិច្ឆ័យប្រព័ន្ធព័ត៌មានសុខាភិបាលកម្ពុជាតាមរយៈគេហទំព័រ

ស្ថិតិ សុខាភិបាលដែលមានគុណភាពល្អ គឺជាធនធាន និងកត្តាដ៏សំខាន់បំផុតសម្រាប់
ធ្វើឲ្យការសម្រេចចិត្ត ការផែនការ ការត្រួតពិនិត្យតាមដាន និងការវាយតម្លៃបាន
ល្អប្រសើរ។

មាតិកា ៖

- ១- ការវិនិច្ឆ័យប្រព័ន្ធព័ត៌មានសុខាភិបាលកម្ពុជា តាមរយៈគេហទំព័រ ១
- ២- របាយការណ៍ និងទិន្នន័យប្រព័ន្ធព័ត៌មានសុខាភិបាលមានភាពឆាប់រហ័ស និងទាន់ពេលវេលា ៥
- ៣- ការត្រួតពិនិត្យគុណភាពទិន្នន័យ ៥
- ៤- របាយការណ៍នៅក្នុងប្រព័ន្ធព័ត៌មានសុខាភិបាលកម្ពុជាតាមរយៈគេហទំព័រ ៩
- ៥- ទស្សនៈរបស់អ្នកប្រើប្រាស់ ១១
- ៦- ការសន្និដ្ឋាន ១២

ចាប់តាំងពីមានកំណែទម្រង់នៃប្រព័ន្ធសុខាភិបាល នៅឆ្នាំ១៩៩៥ ក្រសួងសុខាភិបាលបានបញ្ជាក់យ៉ាងច្បាស់ថា ប្រព័ន្ធព័ត៌មានសុខាភិបាលគឺជាឧបករណ៍ដ៏សំខាន់សម្រាប់ឲ្យអ្នកគ្រប់គ្រងនៅថ្នាក់ជាតិ ថ្នាក់ខេត្ត និងថ្នាក់ស្រុក កំណត់ការងារជាអាទិភាព ហើយនិងធ្វើការបែងចែកធនធានផ្សេងៗ។ ដូច្នោះ ការវិនិយោគយ៉ាងទៀងទាត់ ការអភិវឌ្ឍន៍ និង




ក្រសួងសុខាភិបាល
MINISTRY OF HEALTH

នាយកដ្ឋានផែនការ និង ព័ត៌មានសុខាភិបាល
DEPARTMENT OF PLANNING AND HEALTH INFORMATION

លេខប្រព័ន្ធ :

លេខសំខាន់ :

ទំព័រព័ត៌មានសាធារណៈ



This database is made possible by the generous support of the American people through the United States Agency for International Development (USAID). USAID cannot be held responsible for the accuracy of the data contained therein.

English Page

ទំនាក់ទំនង (MOH) : លោក ហ៊ុក សារុម ទូរស័ព្ទ : (855) 12 898 504 អ៊ីម៉ែល : buhsabon@yahoo.com | លោក មាស រុក្ខម ទូរស័ព្ទ : (855) 11 916 091 អ៊ីម៉ែល :

គេហទំព័រនៃប្រព័ន្ធព័ត៌មានសុខាភិបាលកម្ពុជា
<http://www.hiscambodia.org>

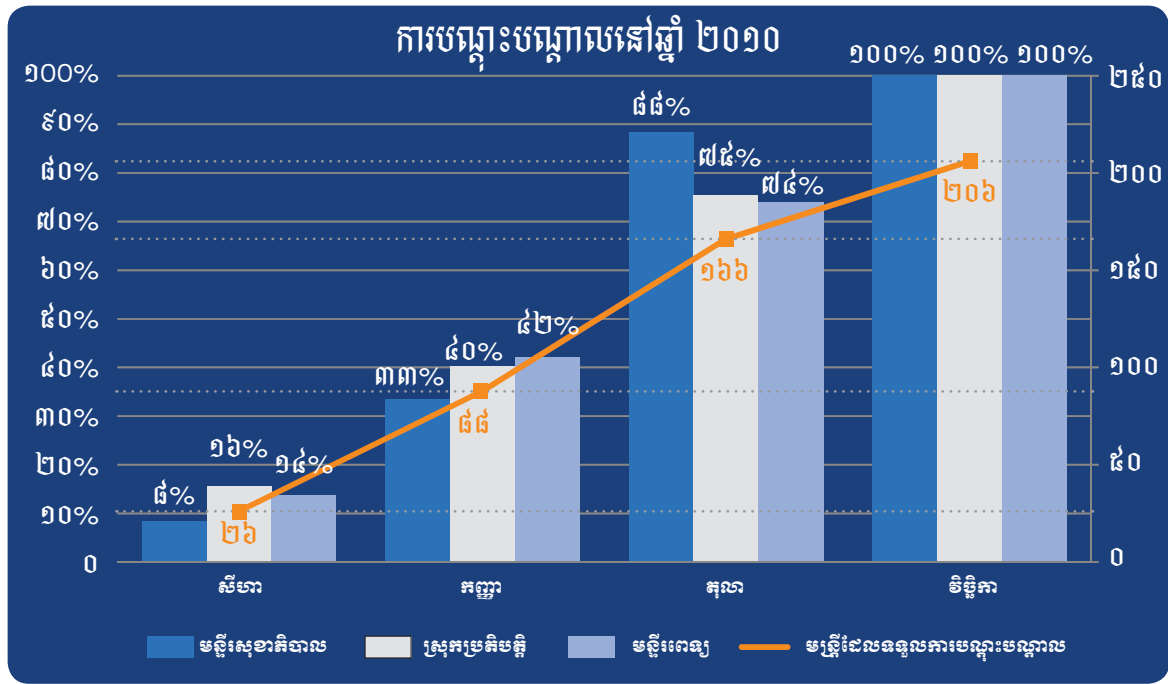
ការលើកកម្ពស់ប្រព័ន្ធព័ត៌មានសុខាភិបាលនេះ គឺជា តម្រូវការដ៏ចាំបាច់សម្រាប់ប្រទេស កម្ពុជាដែលកំពុង ត្រូវការយ៉ាងខ្លាំងនូវព័ត៌មានសុខាភិបាលដែលមាន គុណភាពល្អ។

គម្រោងធ្វើឲ្យសេវាសុខាភិបាលប្រសើរឡើងរបស់ អង្គការ URC (URC-BHS) ក្រោមជំនួយពីទីភ្នាក់ងារ សហរដ្ឋអាមេរិក ដើម្បីការអភិវឌ្ឍន៍អន្តរជាតិ (USAID)

រួមសហការជាមួយនាយកដ្ឋានផែនការ និងព័ត៌មាន សុខាភិបាលរបស់ក្រសួងសុខាភិបាល ក៏បានធ្វើ បច្ចុប្បន្នភាពលើមូលដ្ឋានទិន្នន័យ អាកសែសសុសវ៉ែ (Access Software) នៃប្រព័ន្ធព័ត៌មានសុខាភិបាល ដែលពេលនោះបានឧបត្ថម្ភថវិកា ដោយគំរោង ទ្រទ្រង់វិស័យសុខាភិបាលជំហានទី២ ទៅជាការប្រើ ប្រាស់តាមរយៈគេហទំព័រនៅខែមីនាឆ្នាំ ២០១០វិញ។

ប្រព័ន្ធនេះមានលក្ខណៈពិសេសមួយចំនួនដូចជា៖

- សុក្រិតភាព និងសុវត្ថិភាពខ្ពស់
- ងាយស្រួលវិភាគស្ថិតិសាស្ត្រ
- ងាយស្រួលក្នុងការប្រមូលព័ត៌មានទាន់ពេលវេលា
- ទទួលបានរបាយការណ៍បានឆាប់រហ័ស



មន្ត្រីជំនាញរបស់នាយកដ្ឋានផែនការ និងព័ត៌មាន សុខាភិបាល និងអង្គការ យូ អរ ស៊ី បានធ្វើការ ពិនិត្យលើតម្រូវការ និងបទដ្ឋានបច្ចេកទេសសំខាន់ៗ ដើម្បីកែសម្រួលការគ្រប់គ្រងប្រព័ន្ធព័ត៌មានសុខា ភិបាល ដែលប្រើ Microsoft Access ទៅជាការប្រើ ប្រាស់គេហទំព័រ។ នាយកដ្ឋានផែនការ និងព័ត៌មាន សុខាភិបាល ក្រោមការគាំទ្រថវិកានិងបច្ចេកទេស ពីអង្គការ យូ អរ ស៊ី បានរៀបចំធ្វើសិក្ខាសាលា ពិគ្រោះយោបល់ចំនួន៣លើក ដែលមានការចូល រួមនិងផ្តល់យោបល់បច្ចេកទេសពីមន្ត្រីសុខាភិបាល

នៅថ្នាក់ខេត្ត មន្ទីរពេទ្យ ស្រុកប្រតិបត្តិ ថ្នាក់ជាតិ និងដៃគូអភិវឌ្ឍ ហើយសិក្ខាសាលានេះបានបញ្ចប់ ទៅដោយជោគជ័យ និងប្រសិទ្ធភាពខ្ពស់។ យោង តាមលទ្ធផលសិក្ខាសាលា ក្រុមការងារបានរៀបចំ កែសម្រួលនូវប្រព័ន្ធព័ត៌មានសុខាភិបាលកម្ពុជាតាម រយៈគេហទំព័រ ដែលគេហទំព័រឈ្មោះជាភាសាអង់គ្លេស ថា HIS Web Based database។ ប្រព័ន្ធព័ត៌មាន សុខាភិបាលកម្ពុជាតាមរយៈគេហទំព័រនេះចាប់ផ្តើម ដំណើរការ និងដាក់ឲ្យប្រើប្រាស់នៅខែសីហា ឆ្នាំ ២០១០ បន្ទាប់ពីបានធ្វើការបណ្តុះបណ្តាលដល់ មន្ត្រីទទួលបន្ទុកការងារគ្រប់គ្រងប្រព័ន្ធព័ត៌មាន។

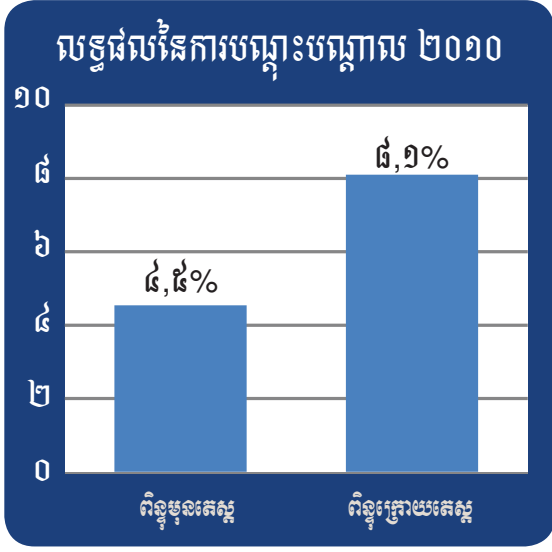
ការបណ្តុះបណ្តាលប្រព័ន្ធព័ត៌មានសុខាភិបាលកម្ពុជាតាមរយៈគេហទំព័រ នៅខេត្តកំពង់ចាម



ការបណ្តុះបណ្តាល

ក្នុងរយៈពេល៣ខែ ពីខែសីហាដល់ខែវិច្ឆិកា ឆ្នាំ ២០១០ នាយកដ្ឋានផែនការនិងព័ត៌មានរបស់ក្រសួងសុខាភិបាល ដោយមានការឧបត្ថម្ភគាំទ្រថវិកានិងបច្ចេកទេសពីអង្គការ យូ អេស អិល បានរៀបចំការបណ្តុះបណ្តាលចំនួន៦វគ្គ ដែលមានសិក្ខាកាមចូលរួមសរុប ២០៦នាក់ មកពី២៥ ខេត្ត-រាជធានី មន្ទីរពេទ្យជាតិ និងអង្គការដៃគូអភិវឌ្ឍសុខាភិបាលមួយចំនួន។ ការបណ្តុះបណ្តាលបានប្រព្រឹត្តទៅដោយរលូន និងប្រកបដោយជោគជ័យតាមរយៈលទ្ធផលដូចខាងក្រោម៖

- ពិន្ទុជាមធ្យមមុនបណ្តុះបណ្តាល (Pre-test mean) ៤,៥%
- ពិន្ទុជាមធ្យមក្រោយបណ្តុះបណ្តាល (Post-test mean) ៨,១%



ការប្រើប្រាស់

ប្រព័ន្ធព័ត៌មានសុខាភិបាលកម្ពុជាតាមរយៈគេហទំព័រ ត្រូវបានរៀបចំឡើង សម្រាប់ផ្តល់លទ្ធភាព និងមុខងារជាច្រើន សម្រាប់ការប្រើប្រាស់ទិន្នន័យគ្រប់ថ្នាក់នៃប្រព័ន្ធសុខាភិបាលកម្ពុជា ដូចជាការបញ្ជូន ការពិនិត្យ ការកែសម្រួលទិន្នន័យ ការធ្វើរបាយការណ៍ និងការវិភាគទិន្នន័យ ដោយអ្នកប្រើប្រាស់អាចប្រើ

ជាភាសាខ្មែរ និងអង់គ្លេស។ ប្រព័ន្ធព័ត៌មាននេះមានកម្មវិធី និងតួនាទីជាច្រើនសម្រាប់អ្នកប្រើប្រាស់គ្រប់រូប។ កម្មវិធីទាំងនោះនឹងមានរៀបរាប់ជាបន្តបន្ទាប់នៅក្នុងអត្ថបទនេះ។ ប្រព័ន្ធព័ត៌មានសុខាភិបាលកម្ពុជាតាមរយៈគេហទំព័របានទាញបញ្ចូល និងគ្រប់គ្រងទិន្នន័យពីឆ្នាំ ២០០៦ រហូតមកដល់បច្ចុប្បន្ន (២០១១)។

ប្រព័ន្ធព័ត៌មានសុខាភិបាលតាមរយៈគេហទំព័រមានគុណទីសំខាន់ៗដូចខាងក្រោម ៖

ការបង្ហាញទិន្នន័យ

- ស្ថិតិប្រជាជនទូទាំងប្រទេស តាមខេត្ត ស្រុកប្រតិបត្តិ និងមូលដ្ឋានសុខាភិបាល
- ប្រភេទមូលដ្ឋានសុខាភិបាល ទាំងសេវាសាធារណៈ និងឯកជន
- បង្ហាញរបាយការណ៍ប្រចាំខែរបស់មណ្ឌលសុខភាព មន្ទីរពេទ្យបង្អែក និងមន្ទីរពេទ្យខេត្ត

ការបញ្ជូនទិន្នន័យ

- ស្ថិតិប្រជាជនទូទាំងប្រទេស តាមខេត្ត ស្រុកប្រតិបត្តិ និងមូលដ្ឋានសុខាភិបាល
- មូលដ្ឋានសុខាភិបាលថ្មី ទាំងសេវាសាធារណៈ និងឯកជន
- របាយការណ៍ប្រចាំខែរបស់មណ្ឌលសុខភាព មន្ទីរពេទ្យបង្អែក និងមន្ទីរពេទ្យខេត្ត។

ការកែសម្រួលនិងពិនិត្យទិន្នន័យ

- ស្ថិតិប្រជាជនទូទាំងប្រទេស តាមខេត្ត ស្រុកប្រតិបត្តិ និងមូលដ្ឋានសុខាភិបាល
- ការបន្ថែមព័ត៌មានសម្រាប់មូលដ្ឋានសុខាភិបាលថ្មី
- របាយការណ៍ប្រចាំខែរបស់មណ្ឌលសុខភាព មន្ទីរពេទ្យបង្អែក និងមន្ទីរពេទ្យខេត្ត។

បញ្ជីទិន្នន័យនិងរបាយការណ៍

សម្រាប់ពិនិត្យឲ្យបានដឹងថា តើមូលដ្ឋានសុខាភិបាលណាបានបញ្ជូនរបាយការណ៍ ឬ មិនបានបញ្ជូន និង អាចឲ្យដឹងទៀតថា តើមូលដ្ឋានសុខាភិបាលណាដែល មានការយឺតយ៉ាវក្នុងការបញ្ជូនទិន្នន័យ។

គំរូរបាយការណ៍ប្រចាំខែ

សម្រាប់បញ្ជូនរបាយការណ៍យកមកប្រើប្រាស់ នៅតាមមូលដ្ឋាននីមួយៗ។

របាយការណ៍សូចនាករ

តាមរយៈរបាយការណ៍នេះ យើងអាចធ្វើការវិភាគសូចនាករផ្សេងៗ ដើម្បីបង្ហាញពីភាពខ្លាំង ភាពខ្សោយ ភាពរីកចម្រើននៃការផ្តល់សេវា សុខាភិបាល នៅតាមមូលដ្ឋានសុខាភិបាលនីមួយៗ។

នាំទិន្នន័យចូល និងចេញ (សម្រាប់តែករណីមិនមាន **Internet ប្រើប្រាស់)**

គេអាចបញ្ជូនទិន្នន័យបានតាមរយៈការប្រើប្រាស់ ម៉ាស៊ីនកុំព្យូទ័រ បន្ទាប់មកគេអាចយក ទិន្នន័យនោះ បញ្ជូនទៅក្នុងគេហទំព័របាននៅកន្លែងណាដែលមាន Internet ។

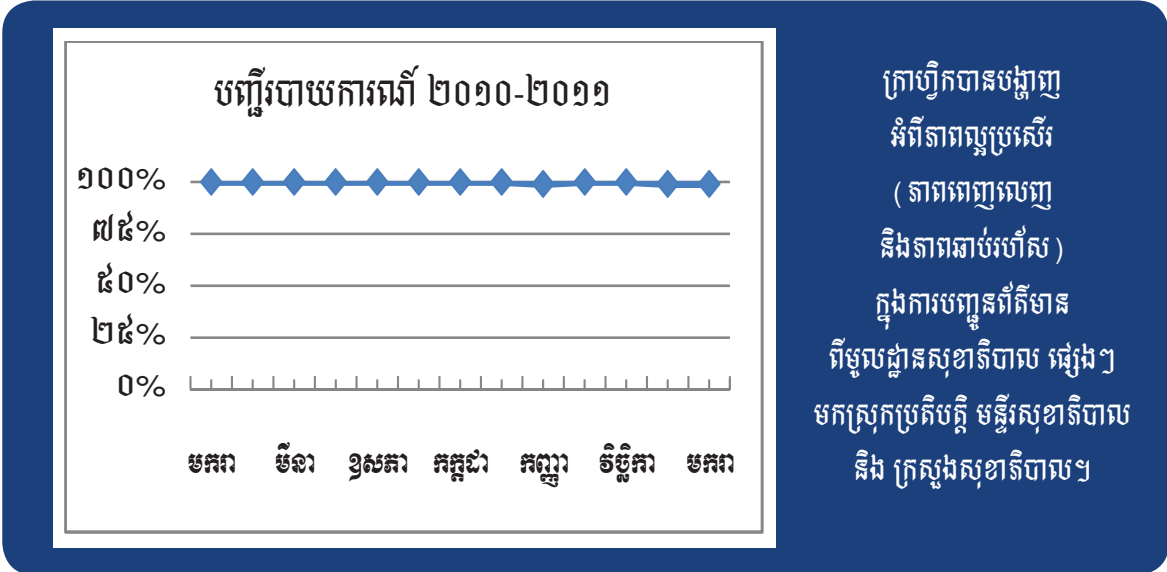
គ្រប់គ្រងអ្នកប្រើ

មានតែក្រសួងសុខាភិបាលប៉ុណ្ណោះ ដែលមានសិទ្ធិក្នុងការអនុញ្ញាតឲ្យបង្កើត ឈ្មោះអ្នកប្រើប្រាស់ និង លេខសម្ងាត់។

២ - របាយការណ៍ និងទិន្នន័យ ប្រព័ន្ធព័ត៌មានសុខាភិបាលមាន ភាពរហ័ស និងទាន់ពេល

ប្រព័ន្ធ ព័ត៌មានសុខាភិបាលកម្ពុជាតាមរយៈគេហទំព័រត្រូវបានបង្កើតឡើងសម្រាប់ឆ្លើយតបទៅនឹងតម្រូវការរបស់អ្នកប្រើប្រាស់គ្រប់ថ្នាក់នៃក្រសួងសុខាភិបាល និងដើម្បីផ្តល់ភាពងាយស្រួលដល់ប្រតិបត្តិករគ្រប់ថ្នាក់របស់មូលដ្ឋានសុខាភិបាលក្នុងការរក្សា និងគ្រប់គ្រងទិន្នន័យ។ មិនតែប៉ុណ្ណោះ ប្រព័ន្ធនេះអាចជួយកាត់បន្ថយការលំបាកក្នុងការបញ្ជូនទិន្នន័យសុខាភិបាលពីថ្នាក់មូលដ្ឋានមកស្រុកប្រតិបត្តិ មន្ទីរសុខាភិបាល និងក្រសួង

សុខាភិបាល និងធ្វើឲ្យទិន្នន័យកាន់តែមានភាពសុក្រិត ហើយដែលអាចប្រើប្រាស់ទាន់ពេលវេលា និងតាមតម្រូវការ។ ប្រព័ន្ធព័ត៌មានសុខាភិបាលកម្ពុជាតាមរយៈគេហទំព័រ ជាប្រព័ន្ធមួយដែលមានភាពងាយស្រួលក្នុងការបញ្ចូល ពិនិត្យ កែសម្រួលទិន្នន័យ និងការធ្វើរបាយការណ៍។ បច្ចុប្បន្ននេះប្រព័ន្ធព័ត៌មានសុខាភិបាលតាមរយៈគេហទំព័រ បានគ្រប់គ្រងទិន្នន័យសុខាភិបាលនៅទូទាំងព្រះរាជាណាចក្រកម្ពុជា ក្នុងនោះមានមណ្ឌលសុខភាពចំនួន៩៨៩ មន្ទីរពេទ្យបង្អែក ចំនួន៥៥ មន្ទីរពេទ្យខេត្តចំនួន២៤ និងមន្ទីរពេទ្យជាតិចំនួន១០ដែលធ្វើឲ្យទិន្នន័យសុខាភិបាលប្រមូលបាន ១០០% នៅដំណាច់ឆ្នាំ ២០១០ និងដើមឆ្នាំ ២០១១។



៣-ការត្រួតពិនិត្យគុណភាពទិន្នន័យ

គុណភាព និងភាពត្រឹមត្រូវនៃទិន្នន័យមានសារៈសំខាន់យ៉ាងខ្លាំង សម្រាប់ប្រព័ន្ធព័ត៌មានសុខាភិបាល។ ប្រព័ន្ធព័ត៌មានសុខាភិបាលកម្ពុជា តាមរយៈគេហទំព័រ មានមុខងារមួយចំនួន ក្នុងការត្រួតពិនិត្យគុណភាពទិន្ន

ន័យអំឡុងពេលបញ្ចូល ទិន្នន័យ។ ក្នុងករណីដែលបញ្ចូលទិន្នន័យមិនត្រឹមត្រូវ អក្សរពណ៌ក្រហមនឹងលេចឡើង (**សូមពិនិត្យម្តងទៀត**)។ ដូច្នេះប្រតិបត្តិករត្រូវធ្វើការត្រួតពិនិត្យ និងកែតម្រូវទិន្នន័យឡើងវិញ។

ប្រព័ន្ធព័ត៌មានសុខាភិបាលកម្ពុជា

បង្ហាញទិន្នន័យ បញ្ចូលទិន្នន័យ កែសំរួលទិន្នន័យ បញ្ជីរបាយការណ៍ គំរូរបាយការណ៍ប្រចាំខែ របាយការណ៍សុខាភិបាល ទាំទូលនាំចេញ គ្រប់គ្រងអ្នកប្រើ

ឆ្នាំ: 2011 ខែ: ធ្នូ ខេត្ត: បន្ទាយមានជ័យ ស្រុក/ប្រតិបត្តិ: មង្គលប្រវី
 មូលដ្ឋានសុខាភិបាលសាធារណៈ: មន្ទីរពេទ្យពេទ្យពេទ្យពិគ្រោះជំនាញ ប្រភេទមូលដ្ឋានសុខាភិបាលសាធារណៈ: មន្ទីរពេទ្យបង្អែកខេត្ត ចំនួនប្រជាជនគ្រប់ដណ្តប់:

ជ្រើសរើស ទំព័រ: ២. បញ្ហាសុខភាព

បញ្ហាសុខភាព(ករណីថ្មី)

សរុបពិនិត្យពិគ្រោះជម្ងឺក្រៅ-ករណីថ្មី

0	0
---	---

សរុបពិនិត្យម្តងទៀត

1	0
---	---

បញ្ហាសុខភាព (ករណីថ្មី)	០-៤ ឆ្នាំ		៥-១៤ ឆ្នាំ		១៥-៤៩ ឆ្នាំ		>=៥០ ឆ្នាំ		សរុប		បញ្ជាក់ទៅ	
	ប្រុស	ស្រី	ប្រុស	ស្រី	ប្រុស	ស្រី	ប្រុស	ស្រី	ប្រុស	ស្រី	ប្រុស	ស្រី
1. ភក	1								1	0		
2. សង្ស័យអាសន្នពេក									0	0		
3. ភកមូល									0	0		
4. រលាកផ្លូវដង្ហើមលើ									0	0		
5. រលាកផ្លូវដង្ហើមក្រោម									0	0		
6. ក្អកលើសពី ១៤ ថ្ងៃ									0	0		
7. គ្រុនចាញ់ស្រាល									0	0		
8. គ្រុនចាញ់ធ្ងន់ធ្ងរ									0	0		

មុខងារនៃការត្រួតពិនិត្យគុណភាពទិន្នន័យរួមមាន ៖

១ ការផ្ទៀងផ្ទាត់លេខតាមស្ថិតិ៖ តួនាទីនេះរៀបចំឡើងដើម្បីការពារការបញ្ចូលលេខខុស។

- ឧទាហរណ៍ទី១ នៅរូបភាពខាងលើនេះបានបង្ហាញពីការផ្ទៀងផ្ទាត់ទិន្នន័យ ការពិនិត្យជំងឺក្រៅករណីថ្មីពីរកន្លែង៖
 ទី១-នៅកន្លែងបូកសរុប និងទី២ - នៅតារាងការពិនិត្យជំងឺក្រៅករណីថ្មី។ តួលេខទាំងពីរត្រូវតែមានតម្លៃដូចគ្នា និងមិនអាចខុសគ្នាបានទេ។
- ឧទាហរណ៍ទី២ ដូចជានៅក្នុងទំព័រទី៨នៃទម្រង់របាយការណ៍ប្រចាំខែរបស់មណ្ឌលសុខភាពប្រសិនបើ ចំនួនម្តាយស្លាប់ច្រើនជាងចំនួនសម្រាលកូននោះ ប្រព័ន្ធនឹងមិនអនុញ្ញាតិឲ្យប្រតិបត្តិការបន្តប្រតិបត្តិការរបស់ខ្លួនទៀតឡើយ

លុះត្រាតែធ្វើការត្រួតពិនិត្យ និងកែតម្រូវឡើងវិញ។

ការពិនិត្យផ្ទៀងផ្ទាត់នេះ បានរៀបចំសម្រាប់ផ្ទៀងផ្ទាត់លេខ និងទិន្នន័យជាច្រើននៅក្នុងរបាយការណ៍ប្រចាំខែសម្រាប់មន្ទីរពេទ្យ និងមណ្ឌលសុខភាព ដូចជាករណីសម្រាកពេទ្យសម្រាលកូន ចំនួនកូនកើត ចំនួនរកាត់ជាដើម។

២ ការកំណត់លេខទាបនិងខ្ពស់បំផុត៖ ប្រព័ន្ធព័ត៌មានសុខាភិបាលកម្ពុជាតាមរយៈគេហទំព័រក៏បានកំណត់ចំនួនតួលេខដើម្បីការពារចំពោះកំហុសឆ្គង ដោយអចេតនារបស់ប្រតិបត្តិករទៅលើការបញ្ចូលលេខ។ ប្រព័ន្ធនេះបានរៀបចំមិនអនុញ្ញាតិឲ្យបញ្ចូលលេខលើសខ្ពង់បានទេ ដូចជាករណីស្លាប់សម្រាប់ខែនីមួយៗតាមអាយុមិនអាចបញ្ចូលលេខ៣ខ្ពង់បានទេ។

ប្រព័ន្ធព័ត៌មានសុខាភិបាលកម្ពុជា



បង្ហាញទិន្នន័យ បញ្ចូលទិន្នន័យ កែសម្រួលទិន្នន័យ បញ្ជីរបាយការណ៍ គំរូរបាយការណ៍ប្រចាំខែ របាយការណ៍សុខាភិបាល ទំព័រទំនាក់ទំនង គ្រប់គ្រងអ្នកប្រើ

ឆ្នាំ: 2011 ខែ: មករា ខេត្ត: បន្ទាយមានជ័យ
 ស្រុកប្រតិបត្តិ: មង្គលបុរី មូលដ្ឋានសុខាភិបាលសាធារណៈ: បន្ទាយឆាប ប្រភេទមូលដ្ឋានសុខាភិបាលសាធារណៈ: HC To English

ប្រើសរសើស ទំព័រ:

ការពិនិត្យផ្ទៃពោះមុនសំរាល - ការសំរាលកូន និង ពិនិត្យក្រោយសំរាល

ការពិនិត្យផ្ទៃពោះមុនសំរាល និងការស្រាវជ្រាវអ្នកផ្ទៃពោះបំប្រុងមានគ្រោះថ្នាក់

ពិនិត្យលើកទី១	ពិនិត្យលើកទី២	ពិនិត្យលើកទី៣	ពិនិត្យលើកទី៤	ពិនិត្យលើកទី៥+	ពិនិត្យសរុប 1+2+3+4+5+...	បញ្ជូនមកពី	ផ្ទៃពោះបំប្រុងមានគ្រោះថ្នាក់	បញ្ជូនទៅ	ចំនួនស្ត្រីមានផ្ទៃពោះស្ម័គ្រចិត្តធ្វើតេស្តឈាមរកមេរោគអេដស៍	ចំនួនស្ត្រីមានផ្ទៃពោះមាន HIV+
39	31	29	24	31	154		4		22	

ការសំរាលកូន

ទីកន្លែង	សរុបសំរាលកូន	សំរាលធម្មតា	ការសំរាលពិបាក (ស្លាប់/ត្រាកៀប/ប្រម)	ប្រើថ្នាំប្រយោជន៍សំរាលកូនបានទទួល ARV	ចំនួនអ្នកយកស្លាប់	ស្ត្រីបញ្ជូនទៅសំរាលកន្លែងផ្សេង
មណ្ឌលសុខភាព	7	7				2
នៅផ្ទះសំរាលដោយបុគ្គលិកសុខាភិបាល	10	10				
ផ្សេងទៀត						
សរុប	17	17		0	0	



សូមពិនិត្យផ្ទៃពោះឡើងវិញ

ARV : Anti retrovirus : ឱសថប្រឆាំងការពារមេរោគអេដស៍ (បង្ការការចម្លងមេរោគអេដស៍ពីម្តាយទៅកូន) ពិនិត្យក្រោយសំរាល

៣

ការកែសម្រួល៖ អ្នកបញ្ចូលទិន្នន័យមានសិទ្ធិដើម្បីធ្វើការសម្រួលទិន្នន័យ ដែលបានបញ្ចូលខុសដូចបានរៀបរាប់ខាងដើម។ អ្នកដទៃមិនមានសិទ្ធិធ្វើការកែសម្រួលទិន្នន័យដើមបានឡើយ។ ក្រៅពីនេះ ដើម្បីពង្រឹងការធ្វើរបាយការណ៍ឲ្យបានឆាប់រហ័ស និងដើម្បីជៀសវាង

ការយឺតយ៉ាវ ប្រព័ន្ធព័ត៌មានសុខាភិបាលកម្ពុជាតាមរយៈគេហទំព័រ បានចងកាលបរិច្ឆេទផុតកំណត់ក្នុងការបញ្ចូលទិន្នន័យត្រឹមថ្ងៃទី២០នៃខែនីមួយៗ ប្រសិនបើមូលដ្ឋានសុខាភិបាលណាមួយមានការយឺតយ៉ាវនោះ ត្រូវទំនាក់ទំនងជាមួយមន្ត្រីជំនាញនៃក្រសួងសុខាភិបាលដើម្បីសុំធ្វើការបញ្ចូលទិន្នន័យ។

ប្រព័ន្ធព័ត៌មានសុខាភិបាលកម្ពុជា



បង្ហាញទិន្នន័យ បញ្ចូលទិន្នន័យ កែសម្រួលទិន្នន័យ បញ្ជីរបាយការណ៍ គំរូរបាយការណ៍ប្រចាំខែ របាយការណ៍សុខាភិបាល ទំព័រទំនាក់ទំនង គ្រប់គ្រងអ្នកប្រើ

ឆ្នាំ: 2010 ខែ: មករា ខេត្ត: បន្ទាយមានជ័យ ស្រុកប្រតិបត្តិ: មង្គលបុរី
 មូលដ្ឋានសុខាភិបាលសាធារណៈ: បន្ទាយឆាប ប្រភេទមូលដ្ឋានសុខាភិបាលសាធារណៈ: មន្ទីរពេទ្យបង្អែកស្រុក ចំនួនប្រជាជនគ្រប់ដណ្តប់: 19579 English

ប្រើសរសើស ទំព័រ:

សកម្មភាពសំរាកពេទ្យ

សូមពិនិត្យម្តងទៀត !!!

ជំងឺ និង មរណៈភាពមន្ទីរពេទ្យ	ប្រុស		ស្រី		សរុបចេញ (ប្រុស និង ស្រី)
	លើក	ស្លាប់	លើក	ស្លាប់	
សរុបអ្នកជំងឺពេញការបេកេ	2	2	2	2	4

ជម្ងឺ និងមរណៈភាព	០-៥ឆ្នាំ				៥-១៥ឆ្នាំ				១៥-៤៥ឆ្នាំ				>=៥០ឆ្នាំ				សរុប			
	លើក		ស្លាប់		លើក		ស្លាប់		លើក		ស្លាប់		លើក		ស្លាប់		លើក	ស្លាប់		
	ប្រ	ស្រ	ប្រ	ស្រ	ប្រ	ស្រ	ប្រ	ស្រ	ប្រ	ស្រ	ប្រ	ស្រ	ប្រ	ស្រ	ប្រ	ស្រ	ប្រ	ស្រ		
1. រោគ	1	1	1	1													1	1	1	1
2. អាសន្នរោគ																	0	0	0	0
3. រោគមូល																	0	0	0	0
4. ជម្ងឺផ្លូវដង្ហើម																	0	0	0	0
5. របេង																	0	0	0	0



តារាងស្តីពីការត្រួតពិនិត្យគុណភាពទិន្នន័យ

ចំណុចដែលគួរត្រួតពិនិត្យ	លក្ខណៈនៃការត្រួតពិនិត្យគុណភាព
ចំនួនមូលដ្ឋានសុខាភិបាលដែលត្រូវធ្វើរបាយការណ៍	ប្រព័ន្ធបានកត់ត្រា និងរាយការណ៍នូវរាល់ចំនួនមូលដ្ឋានសុខាភិបាលដែលបានបញ្ចូលទិន្នន័យនៅក្នុងប្រព័ន្ធព័ត៌មានសុខាភិបាលតាមរយៈគេហទំព័រ ដើម្បីទទួលបានព័ត៌មានដែលខ្វះខាត។
ការបញ្ចូលរបាយការណ៍ត្រួតខែ	ប្រព័ន្ធមិនអនុញ្ញាតឱ្យបញ្ចូលទិន្នន័យត្រួតខែបានទេ។
តម្លៃទិន្នន័យដែលមានទម្រង់ មិនពិត	- មិនអនុញ្ញាតឱ្យបញ្ចូលទិន្នន័យសម្រាលកូននៅតារាងអាយុក្រោម៥ឆ្នាំ - មិនអនុញ្ញាតឱ្យបញ្ចូលទិន្នន័យបុរសលើតារាង រោគស្ត្រី ជាដើម
ការវាយបញ្ចូលលេខខុស	ប្រព័ន្ធបានការពារការវាយខុស ដូចជាមិនអនុញ្ញាតឱ្យបញ្ចូលជាអក្សរជាដើម។
ការកំណត់ចំនួនខ្ទង់លេខនៃទិន្នន័យ	ប្រព័ន្ធបានការពារសម្រាប់ការវាយលើខ្ទង់ ដូចជាកន្លែងទិន្នន័យស្លាប់ កុមារក្រោម ៥ ឆ្នាំជាដើម ។
ស្ថិតិការពិនិត្យពិគ្រោះជំងឺក្រៅ	ចំនួនការពិនិត្យពិគ្រោះជំងឺក្រៅ ត្រូវតែស្មើគ្នានៅកន្លែងសរុប និងរាយការណ៍លំអិត ។ ចំនួនសរុបនៅទំព័រទី ១ និងទី២ត្រូវតែស្មើគ្នា។
ស្ថិតិអ្នកជំងឺសម្រាកពេទ្យ	ចំនួនអ្នកជំងឺសម្រាកពេទ្យសរុបនៅទំព័រទី៣ និងទី៤ត្រូវតែស្មើគ្នា។
ស្ថិតិការពិនិត្យផ្ទៃពោះមុនសម្រាល	ចំនួនស្ត្រីមានផ្ទៃពោះស្ម័គ្រចិត្តធ្វើតេស្តឈាមរកមេរោគអេដស៍ ត្រូវតិចជាង ឬស្មើស្ត្រីពិនិត្យផ្ទៃពោះមុនសម្រាល។ លទ្ធផលបូកត្រូវតិចជាងស្ត្រីស្ម័គ្រចិត្តធ្វើតេស្តឈាមរកមេរោគអេដស៍ជាដើម។
ស្ថិតិការសម្រាលកូន	- ចំនួនសម្រាលកូនពិបាក ឬបញ្ជូនត្រូវតិចជាងចំនួនសម្រាលកូនសរុប។ - ចំនួនសម្រាលកូនដែលបានទទួល ARV ត្រូវតិចជាង ឬស្មើចំនួនសម្រាលកូនសរុប។
ស្ថិតិការធ្វើតេស្តឈាមរកមេរោគអេដស៍	ចំនួនលទ្ធផលបូកនៃការធ្វើតេស្តឈាមរកមេរោគអេដស៍ត្រូវតិចជាង ចំនួនអ្នកស្ម័គ្រចិត្តធ្វើតេស្តឈាមរកមេរោគអេដស៍។
ស្ថិតិចំនួនការលូតកូន និងរំលូត	ចំនួនបញ្ជូននៃការលូតកូន និងរំលូតត្រូវតិចជាង ចំនួនការលូតកូន និងរំលូតសរុប។

៤ - របាយការណ៍នៅក្នុងប្រព័ន្ធព័ត៌មានសុខាភិបាលកម្ពុជាតាមរយៈគេហទំព័រ

រយៈគេហទំព័រ

បច្ចុប្បន្ន

នេះ ប្រព័ន្ធព័ត៌មានសុខាភិបាលកម្ពុជាតាមរយៈគេហទំព័រអាចឲ្យយើងទាញយកទម្រង់របាយការណ៍៤ប្រភេទ៖

ទម្រង់របាយការណ៍សម្រាប់មណ្ឌលសុខភាព HC1

HC1 គឺជាទម្រង់របាយការណ៍សម្រាប់មណ្ឌលសុខភាព។ យើងអាចទាញយករបាយការណ៍ប្រចាំខែ របាយការណ៍ប្រចាំត្រីមាស ឬប្រចាំឆ្នាំបាន។ តាមរយៈរបាយការណ៍ទាំងនេះ មណ្ឌលសុខភាព អាចធ្វើការវិភាគបញ្ហារកចំណុចខ្លាំង និងចំណុចខ្សោយ និង

រៀបចំផែនការដោះស្រាយសមស្រប និងទាន់ពេលវេលា។

ក្នុងគំរូរបាយការណ៍មណ្ឌលសុខភាព (HC1) នេះ មាន ព័ត៌មានសេវាសុខាភិបាល និងព័ត៌មានអំពីជំងឺដែលមានចំនួន ១២ទំព័រ ដូចជាពិនិត្យពិគ្រោះជំងឺក្រៅ សកម្មភាពសម្រាកពេទ្យសម្រាប់មណ្ឌលសុខភាព ជាអតីតពេទ្យស្រុក មន្ទីរពិសោធន៍ គ្រុនចាញ់ ការពិនិត្យផ្ទៃពោះមុនពេលសម្រាល ការសម្រាលកូន ការពិនិត្យក្រោយសម្រាល ការទទួលជាតិដែក អាស៊ីដហ្វូលិក ការរលូតកូន និងរលូតកំណើតទារក ពន្យារកំណើត បញ្ចុះព្រូនមេបង់ជាហ្សូល កម្មវិធីវីតាមីនអា សកម្មភាពនៃការផ្តល់ថ្នាំបង្ការ ផ្នែករបេង ជំងឺហង់សិន ធ្មេញ ព្យាបាលដោយឱសថប្រឆាំងមេរោគអេដស៍ និងការអប់រំស្ត្រីឲ្យចេះពិនិត្យ និងស្ទាបដោះដោយខ្លួនឯង។

A	B	C	D	E	F	G	H	I	J	K	L	M
2	របាយការណ៍សកម្មភាពប្រចាំខែ											
3												
4	របាយការណ៍ទូទាំងប្រទេសលើមណ្ឌលសុខភាព										ពីថ្ងៃទី ១ ដល់ថ្ងៃទីចុងក្រោយនៃខែ : មករា ឆ្នាំ 2011	
5	ចំនួនប្រជាជនទូទាំងប្រទេស: 14300000											
7	ការបញ្ជូនរបាយការណ៍និងចំនួនប្រជាជន											
8	ចំនួនមណ្ឌលសុខភាព	990										
9	ចំនួនរបាយការណ៍ដែលបានទទួល	983										
10	ចំនួនប្រជាជននៃមណ្ឌលសុខភាពដែលបានផ្ញើរបាយការណ៍	13775427										
11	I - ពិនិត្យពិគ្រោះជំងឺក្រៅ											
12	9 - បរិមាណសកម្មភាពតាមតំបន់	តំបន់ក	តំបន់ខ	តំបន់គ	សរុប	ប្រុស	ស្រី					
13		Zone A	Zone B	Zone C	Total	M	F					
14	សរុបករណីថ្មី NC	144590	441587	125133	711310	293952	417560					
15	ចំនួនពិនិត្យពិគ្រោះសរុប Total OPD	156838	470568	139197	766603	313826	452956					
16	តំបន់ ក - ភាគទិសនៃមណ្ឌលសុខភាពតាំងនៅ ។											
17	តំបន់ ខ - នៅក្រៅភូមិដែលមណ្ឌលសុខភាពតាំងនៅតែនៅក្នុងតំបន់ទទួលបានសម្រាប់មណ្ឌលសុខភាពនោះ ។											
18	តំបន់ គ - មកពីតំបន់ទទួលបានសម្រាប់ផ្សេងគ្នា ។											

គំរូរបាយការណ៍សម្រាប់មណ្ឌលសុខភាព

ទម្រង់របាយការណ៍សម្រាប់ថ្នាក់ មន្ទីរពេទ្យ HO2

HO2 គឺជាទម្រង់របាយការណ៍សម្រាប់មន្ទីរពេទ្យ។ យើងអាចទាញយករបាយការណ៍ប្រចាំខែ របាយការណ៍ប្រចាំត្រីមាស ឬប្រចាំឆ្នាំបាន។ តាមរយៈ

របាយការណ៍ទាំងនេះ មន្ទីរពេទ្យអាចធ្វើការវិភាគបញ្ហារកចំណុចខ្លាំង និងចំណុចខ្សោយ និងរៀបចំផែនការដោះស្រាយសមស្រប និងទាន់ពេលវេលា។ ក្នុងគំរូរបាយការណ៍ប្រចាំខែសម្រាប់មន្ទីរពេទ្យនេះ (HO2) មានព័ត៌មានសេវាសុខាភិបាល ព័ត៌មាន

អំពីជំងឺ និងព័ត៌មានអំពីករណីស្លាប់ដែលមានចំនួន ១៥ទំព័រ។ ទម្រង់របាយការណ៍ (HO2) មានព័ត៌មានបន្ថែមលើសពីមណ្ឌលសុខភាព ដូចជា សម្រាកពេទ្យ សេវារៈកាត់ សេវាវិទ្យុសាស្ត្រ អេកូសាស្ត្រ ស្តារនៃ ម៉ាម៉ូក្រាហ្វី ហ្វ្លូរូស្កូពី អង់ដូស្កូពី អគ្គីសនី

លេខបេះដូង អេកូកាដីយូ អេកូដុបភ្លឺ កូបាល់តេកាពី រួមទាំងការព្យាបាលដោយចលនា។ លើសពីនេះទៅទៀតរបាយការណ៍ទាំងនេះមានលក្ខណៈងាយស្រួលដែលយើងអាចទាញយកទៅជាអិចស៊ែល (Excel files) បាន។

	C	D	E	F	G	H	I	J	K	L	M	N	O
1	សំរាលនៅមូលដ្ឋានសុខាភិបាល តាមខែ												
2	របាយការណ៍សូចនាករប្រចាំឆ្នាំ_HC												
3	ខែ មករា , 2011												
4	មករា	កុម្ភៈ	មិនា	មេសា	ឧសភា	មិថុនា	កក្កដា	សីហា	កញ្ញា	តុលា	វិច្ឆិកា	ធ្នូ	សរុប
5	24	0	0	0	0	0	0	0	0	0	0	0	24
6													
7													
8													
9													
10													

គំរូរបាយការណ៍សម្រាលកូនជាខែ

របាយការណ៍សូចនាករ (Indicator Reports) ប្រព័ន្ធព័ត៌មានសុខាភិបាលតាមរយៈគេហទំព័រមាន របាយការណ៍សូចនាករដែលអាចឲ្យប្រតិបត្តិករយកមកប្រើប្រាស់ទាន់ពេលវេលា និងងាយស្រួលក្នុងការធ្វើរបាយការណ៍សម្រាប់ការអភិវឌ្ឍន៍ និងរៀបចំផែនការបន្ត។

ប្រព័ន្ធព័ត៌មានសុខាភិបាលកម្ពុជា

បង្ហាញទិន្នន័យ
បញ្ចូលទិន្នន័យ
កែសម្រួលទិន្នន័យ
បញ្ជីរបាយការណ៍
គំរូរបាយការណ៍ប្រចាំខែ
របាយការណ៍សូចនាករ
នាំចូលនាំចេញ
គ្រប់គ្រងអ្នកប្រើ

[English Pa](#)

1. ការពិនិត្យគ្រោះជំងឺក្រៅ (OPD)

1.1 ការពិនិត្យគ្រោះជំងឺក្រៅតាមតំបន់

1.2 បញ្ហាសុខភាពចំនួនករណីថ្មីតាម អាយុ

1.3 បញ្ហាសុខភាពចំនួនករណីថ្មីតាមអាយុ និង ជំងឺ

1.3.1 ចំនួនករណីថ្មីតាមអាយុ ភេទ និង ជំងឺតាមខែ (សូមជ្រើសរើសប្រអប់ចាំបាច់ខាងក្រោម)

1.3.2 ចំនួនករណីថ្មីបញ្ជូនចេញតាមខែ (សូមជ្រើសរើសប្រអប់ចាំបាច់ ខាងក្រោម)

2. ការពិនិត្យផ្ទៃពោះមុនសំរាល (ANC)

2.1 ការពិនិត្យផ្ទៃពោះមុនសំរាល

2.2 ចំនួន និង % នៃស្ត្រីផ្ទៃពោះបំរុងមានគ្រោះថ្នាក់ និងករណីថ្មីបញ្ជូនចេញ

3. ការសំរាលកូន

3.1 ការសំរាលនៅផ្ទះ មណ្ឌលសុខភាព និង មន្ទីរពេទ្យ

3.2 បញ្ហាទាក់ទងទៅនឹងការសំរាល

4. ការពន្យារកំណើត

4.1 សកម្មភាពពន្យារកំណើតសំរាប់អ្នកកំពុងប្រើប្រាស់បន្ត

4.2 សកម្មភាពពន្យារកំណើតលើចំនួនថ្មីនិងសំភារៈប្រើប្រាស់

4.3 សកម្មភាពពន្យារកំណើត-រង់ចាំអតិថិជនថ្មី

របាយការណ៍សូចនាករស្នូល (Core Indicator reports) នៅក្នុងប្រព័ន្ធព័ត៌មានសុខាភិបាលតាមរយៈគេហទំព័រ មានរៀបចំសូចនាករស្នូលដែលចាំបាច់បំផុតសម្រាប់តម្រូវការគ្រប់មូលដ្ឋានសុខាភិបាល។

៥ - ទស្សនៈរបស់អ្នកប្រើប្រាស់

ការ សម្ភាសន៍ទៅលើមន្ត្រីសុខាភិបាល ចំនួន ៤០ នាក់ ដែលមានតួនាទីទទួលខុសត្រូវ លើការគ្រប់គ្រង និងបញ្ចូលទិន្នន័យតាមប្រព័ន្ធព័ត៌មានសុខាភិបាលកម្ពុជាតាមរយៈគេហទំព័រ។

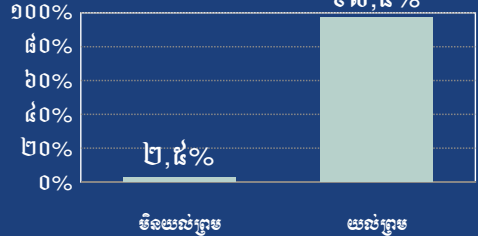
ក្រាហ្វិកនេះបានបង្ហាញថា អ្នកប្រើប្រាស់ចំនួន ៩៧.៥% មានយោបល់ថា ប្រព័ន្ធព័ត៌មានសុខាភិបាលកម្ពុជាតាមរយៈគេហទំព័រមានភាពងាយស្រួលក្នុងការប្រើប្រាស់។

ក្រាហ្វិកខាងក្រោមបានបង្ហាញថា៖

- ១ ចំនួន ៩៧.៥% នៃអ្នកប្រើប្រាស់ មានភាពងាយស្រួល ក្នុងការប្រើប្រាស់លើប្រព័ន្ធព័ត៌មានសុខាភិបាលកម្ពុជាតាមរយៈគេហទំព័រ។
- ២ ចំនួន ៩៧.៥% នៃអ្នកប្រើប្រាស់ មានការពេញចិត្តទាំងស្រុងលើប្រព័ន្ធព័ត៌មានសុខាភិបាលកម្ពុជា តាមរយៈគេហទំព័រ។

ទំព័រសម្រាប់គំរូរបាយការណ៍ស្ថិតិសាស្ត្រស្តីពី

ប្រព័ន្ធព័ត៌មានសុខាភិបាលកម្ពុជាតាមរយៈគេហទំព័រ
មានភាពងាយស្រួលក្នុងការប្រើប្រាស់ (n = ៤០)



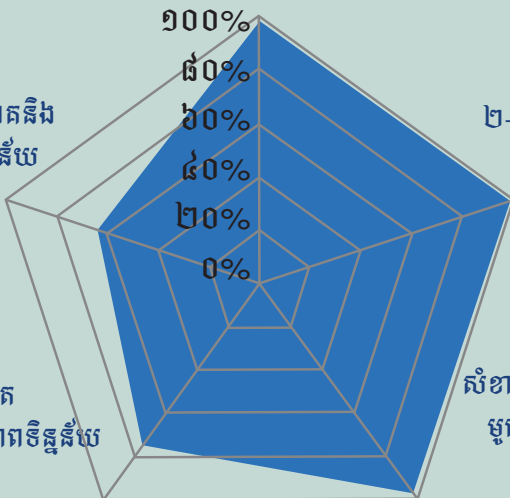
- ៣ ចំនួន ៩២.៥% នៃអ្នកប្រើប្រាស់យល់ថាប្រព័ន្ធព័ត៌មានសុខាភិបាលកម្ពុជាតាមរយៈគេហទំព័រមានសារៈសំខាន់សម្រាប់មូលដ្ឋានសុខាភិបាលរបស់ខ្លួន ។
- ៤ ចំនួន ៧២.៥% នៃអ្នកប្រើប្រាស់បានធ្វើការត្រួតពិនិត្យទិន្នន័យដែលបញ្ចូលទៅលើប្រព័ន្ធព័ត៌មានសុខាភិបាលកម្ពុជាតាមរយៈគេហទំព័រ។

ទស្សនៈរបស់អ្នកប្រើប្រាស់ប្រព័ន្ធព័ត៌មានសុខាភិបាលកម្ពុជាតាមរយៈគេហទំព័រ

១- យល់ថាមានភាពងាយស្រួលប្រើ ៩៧,៥%

៥- បានធ្វើការវិភាគនិងប្រើប្រាស់ទិន្នន័យ ៦៣%

៤- បានធ្វើការត្រួតពិនិត្យគុណភាពទិន្នន័យ ៧២,៥%



២- មានភាពពេញចិត្តទាំងស្រុង ៩៧,៥%

៣- មានសារៈសំខាន់បំផុតសម្រាប់មូលដ្ឋានរបស់ខ្លួន ៩២,៥%

៥ ចំនួន ៦៣.០% នៃអ្នកប្រើប្រាស់បានធ្វើការវិភាគ និងប្រើប្រាស់ទិន្នន័យដោយខ្លួនឯង នៅកន្លែងធ្វើការតាមប្រព័ន្ធព័ត៌មានសុខាភិបាលកម្ពុជាតាមរយៈគេហទំព័រ។

៦ - ការសង្ខេប

ប្រព័ន្ធព័ត៌មានសុខាភិបាលកម្ពុជា តាមរយៈ គេហទំព័របាននឹងកំពុងប្រើប្រាស់យ៉ាងរលូន និងរហ័សទាន់ចិត្ត។ អ្នកបញ្ជូនទិន្នន័យសុខាភិបាល នៅតាមមូលដ្ឋានសុខាភិបាល មណ្ឌលសុខភាព មន្ទីរពេទ្យ និងនៅស្រុកប្រតិបត្តិគ្រាន់តែបញ្ជូន ទិន្នន័យទាំងនោះ ហើយទិន្នន័យនឹងមាននៅក្នុង ប្រព័ន្ធព័ត៌មានសុខាភិបាលកម្ពុជាតាមរយៈគេហ ទំព័រ ភ្លាមៗតែម្តងដោយមិនចាំបាច់មានការធ្វើ ឬ បញ្ជូនតាមអ៊ីមែលទេ។ លើសពីនេះទៅទៀត ប្រព័ន្ធ

ព័ត៌មាននេះក៏ទទួលបាននូវការពេញចិត្តយ៉ាងខ្លាំង ពីអ្នកប្រើប្រាស់។ តាមរយៈប្រព័ន្ធនេះ យើងអាចទទួល បាននូវព័ត៌មានរហ័សទាន់ពេល ដែលអាចឲ្យយើង ធ្វើការសម្រេចចិត្តឆ្លើយតបក្នុងការដោះស្រាយបញ្ហា ទាន់ពេល និងមានប្រសិទ្ធភាព។

ប៉ុន្តែទោះជាយ៉ាងណាក៏ដោយ ក៏នៅមានការងារមួយ ចំនួនដែលគួរគិតគូរ និងពង្រឹងបន្ថែមទៀតដូចជា ការត្រួតពិនិត្យទៅលើគុណភាពទិន្នន័យ ការវិភាគ និងការប្រើប្រាស់ទិន្នន័យនៅគ្រប់ថ្នាក់នៃប្រព័ន្ធសុខា ភិបាលនៅកម្ពុជា។

រៀបរៀងដោយនាយកដ្ឋានផែនការ និងព័ត៌មានសុខាភិបាល របស់ក្រសួងសុខាភិបាល និងអង្គការ យូ អេស ឌី

អត្ថបទនេះ រៀបចំឡើងដើម្បីបង្ហាញពីលទ្ធផលនៃការពង្រឹងការគ្រប់គ្រងប្រព័ន្ធព័ត៌មានសុខា ភិបាលកម្ពុជា ដោយប្រើប្រាស់វិទ្យាសាស្ត្របច្ចេកទេសគេហទំព័រ ជាកត្តាជំរុញលើការប្រើប្រាស់ និងគ្រប់គ្រងទិន្នន័យ ប្រកបដោយប្រសិទ្ធភាព ជាជំហានធ្វើឲ្យការសម្រេចចិត្តបានល្អប្រសើរ និងការផ្តល់សេវាសុខាភិបាល ប្រកបដោយគុណភាព ។



នាយកដ្ឋានផែនការ និងព័ត៌មានសុខាភិបាល
ការិយាល័យប្រព័ន្ធព័ត៌មាន



USAID
ជំនួយពីពលរដ្ឋអាមេរិក



បើលោកអ្នកត្រូវការព័ត៌មានបន្ថែម ឬឯកសារបន្ថែម សូមទាក់ទងមកយើងខ្ញុំ៖

គម្រោងធ្វើឲ្យសេវាសុខាភិបាលប្រសើរឡើងរបស់អង្គការ URC (URC-BHS)

អាគារលេខ ១០ ផ្លូវ ២១៤ សង្កាត់ជ័យជំនះ ខណ្ឌដូនពេញ ជាន់ទី៣ ភ្នំពេញ។

ទូរស័ព្ទលេខ : (៨៥៥) ២៣ ២២២ ៤២០

ទូរសារលេខ : (៨៥៥) ២៣ ២២១ ៤៣៣

អ៊ីមែល : urc-cambodia@urc-chs.com